

ŠIAULIŲ MIESTO SAVIVALDYBĖS SOCIALINIŲ PASLAUGŲ CENTRO 2017 METŲ VEIKLOS ATASKAITA

2018-02-02

I. ĮSTAIGOS PRISTATYMAS

Socialinių paslaugų centras – Lietuvos Respublikos Šiaulių miesto savivaldybės biudžetinė įstaiga, įkurta 2001 m. balandžio 1 d.

Įstaiga savo veikloje vadovaujasi Lietuvos Respublikos konstitucija, biudžetinių įstaigų įstatymu, LR vyriausybės atitinkamų ministerijų patvirtintais teisės aktais, reguliuojančiais įstaigos veiklą, Darbo kodeksu bei kitais galiojančiais teisės aktais, įstaigos nuostatais, Šiaulių miesto savivaldybės tarybos sprendimais, mero potvarkiais, administracijos direktoriaus įsakymais, tvarkomis, taisyklėmis, kitais dokumentais, o taip pat visuotinai pripažintomis elgesio normomis.

Šiaulių miesto savivaldybės socialinių paslaugų centro veiklai išduotos licencijos:

- Valstybinės akreditavimo sveikatos priežiūros veiklai tarnybos prie sveikatos apsaugos ministerijos 2013-10-28 išduota licencija **verstis asmens sveikatos priežiūros veikla ir teikti slaugos – bendrosios praktikos slaugos ir kitas ambulatorinės asmens sveikatos priežiūros – kineziterapijos paslaugas.**

- Socialinių paslaugų priežiūros departamento prie socialinės apsaugos ir darbo ministerijos 2014-11-07 išduota licencija **socialinei globai suaugusiems asmenims su negalia ar senyvo amžiaus asmenims namuose teikti.**

Centro misija – teikti socialines paslaugas Šiaulių miesto gyventojams, kuriems būtina pagalba, užtikrinant asmens orumo nežeminančias sąlygas ir tenkinant būtinuosius poreikius.

Centro vizija – būti modernia, bendradarbiaujančia įstaiga, teikti kokybiškas socialines paslaugas Šiaulių miesto gyventojams ir efektyviai vykdyti jai deleguotas funkcijas.

Centro tikslas – sudaryti žmogaus orumą nežeminančias gyvenimo sąlygas, kai žmogus pats nepajėgia to padaryti, bei padėti:

- žmonėms su negalia integruotis į visuomenę;
- teikti socialinę ir psichologinę paramą;
- sudaryti sąlygas, padedančias klientams jaustis pilnaverčiais ir savarankiškais;
- kurti pasitikėjimo atmosferą tarp klientų ir darbuotojų;
- sudaryti sąlygas nuolat kelti darbuotojų kvalifikaciją.

Centro uždaviniai:

- sudaryti sąlygas asmeniui (šeimai) ugdyti bei stiprinti gebėjimus ir galimybes savarankiškai spręsti savo socialines problemas, palaikyti socialinius ryšius su visuomene, taip pat įveikti socialinę atskirtį;

- teikti kokybiškas bendrąsias ir specialiąsias socialines paslaugas asmeniui (šeimai) siekiant išspręsti jiems kilusias problemas;

- plėsti socialinių paslaugų įvairovę ir jų prieinamumą miesto bendruomenės nariams.

Centro klientai – asmenys, sulaukę 18-kos metų:

- turintys fizinę negalią (po traumų, insultų, infarktų, galūnių amputacijų, stuburo susirgimų, sąnarių ligų). Šiai grupei priklauso ir asmenys, judantys kompensacinės technikos pagalba;

- turintys psichinę negalią, persirgę psichikos ligomis pagal tarptautinę klasifikaciją F20-F29 (po sunkių galvos traumų, išsivysčius psichikos sutrikimams ar dėl chroniškų psichikos ligų nebesugebantys patys pasirūpinti savimi). Šiai grupei nepriklauso sutrikusio intelekto asmenys;

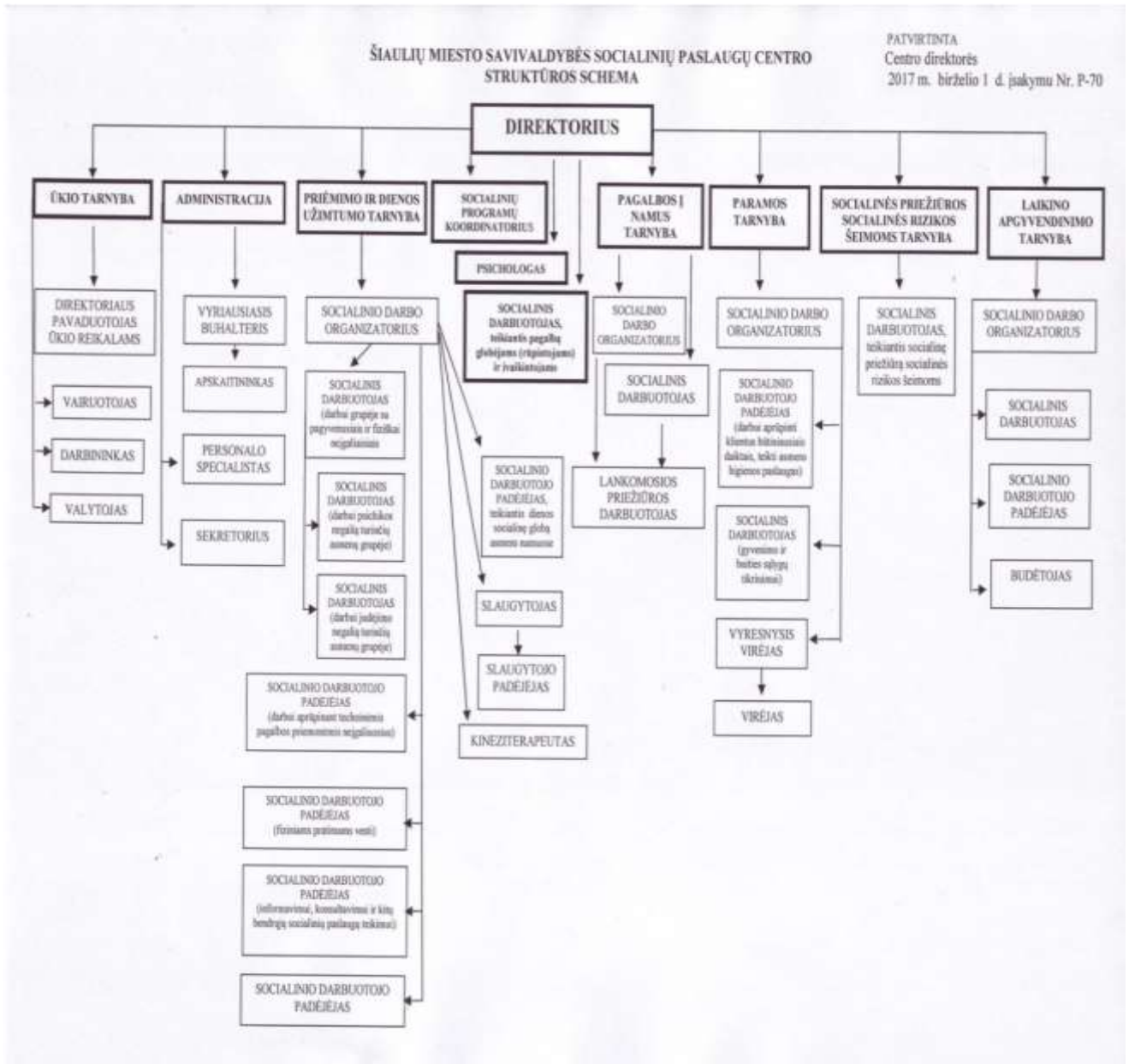
- vieniši asmenys, kurių sveikata pablogėjusi, turi psichologinių problemų, susijusių su socialine izoliacija, ir norintys užsiimti kokia nors veikla, kad nesijaustų vieniši, atstumti, ir pagal galimybes būtų naudingi aplinkiniams;

- rizikos grupių asmenys: bedarbiai, socialinės rizikos šeimos, daugiavaikės šeimos, asmenys, grįžę iš įkalinimo vietų, socialiai neapdrausti, asocialūs asmenys ir pan.

Centre teikiamos šios paslaugos:

- **Informavimo** (paslaugą teikia visos Centro tarnybos).
- **Konsultavimo, tarpininkavimo, atstovavimo** (visos Centro tarnybos).
- **Tarpininkavimo ir atstovavimo** (visos Centro tarnybos).
- **Socialiai remtinų ir rizikos grupių asmenų nemokamo maitinimo organizavimo paslauga** labdaros valgykloje (Centro Paramos tarnyba).
- **Aprūpinimo būtiniaisiais drabužiais ir avalyne paslauga** (Paramos tarnyba).
- **Specialaus transporto paslauga įvairių socialinių grupių asmenims** (Priėmimo ir dienos užimtumo tarnyba).
- **Sociokultūrinės paslaugos** (Priėmimo ir dienos užimtumo tarnyba).
- **Asmeninės higienos ir priežiūros paslaugos** (Priėmimo ir dienos užimtumo tarnyba ir Paramos tarnyba).
- **Pagalbos į namus paslaugos asmens (šeimos) namuose** (Pagalbos į namus tarnyba).
- **Socialinių įgūdžių ugdymo ir palaikymo paslaugos** (Socialinės priežiūros socialinės rizikos šeimoms tarnyba).
- **Apgyvandinimo nakvynės namuose paslaugos** (Laikino apgyvendinimo tarnyba).
- **Laikino apnakvandinimo paslaugos** (Laikino apgyvendinimo tarnyba).
- **Intensyvios krizių įveikimo pagalbos paslaugos** asmenims, atsidūrusiems krizinėje situacijoje (Laikino apgyvendinimo tarnyba).
- **Dienos socialinės globos ir slaugos paslaugos** (Pagalbos į namus tarnyba).
- **Pagalbos globėjams (rūpintojams) ir įvaikintojams paslaugos** (GIMK (Globėjų (rūpintojų) ir įtėvių mokymas ir konsultavimas) atestuotos Centro socialinės darbuotojos).
- **Neįgaliųjų aprūpinimo techninės pagalbos priemonėmis paslauga** (vežimėliai, vaikštynės, funkcinės lovos ir kt.) (Priėmimo ir dienos užimtumo tarnyba).
- **Vykdo būsto ir aplinkos neįgaliųjų poreikiams pritaikymo programą** (Priėmimo ir dienos užimtumo tarnyba).

1 pav. Centro struktūra



1 lentelė

Darbuotojų skaičiaus pokytis

Darbuotojai	2015 metai	2016 metai	2017 metai	Pokytis lyginant su 2016 m. (procentais)
Sveikatos priežiūros specialistai	14	10	10	0 %
Socialinį darbą dirbantys darbuotojai	88	96	94	-2 %
Kiti darbuotojai	24	35	35	0 %
Iš viso:	116	141	140	-1 %

Darbuotojų kvalifikacijos kėlimo pokyčiai

Eil. Nr.	Darbuotojų kategorija	Darbuotojų skaičius 2015 m.	Darbuotojų skaičius 2016 m.	Darbuotojų skaičius 2017 m.	Pokytis (procentais)
1.	Direktorė	1	1	1	-
2.	Direktorės pavaduotojas ūkio reikalams	1	1	1	-
3.	Vyriausioji buhalterė	1	1	1	-
4.	Apskaitininkė-sandėlininkė	1	1	1	-
5.	Vyresnioji personalo specialistė	-	-	-	-
6.	Sekretorė - referentė	1	1	1	-
7.	Psichologas	1	1	1	-
8.	Socialinių programų koordinatore	1	1	1	-
9.	Socialinio darbo organizatorius	3	3	4	25 %
10.	Socialinis darbuotojas, teikiantis socialinę priežiūrą socialinės rizikos šeimoms	14	14	15	7%
11.	Socialinis darbuotojas	14	16	16	-
12.	Socialinio darbuotojo padėjėjas	6	7	12	42 %
13.	Lankomosios priežiūros darbuotojas	7	-	21	100%
14.	Kineziterapeutė	1	1	1	-
15.	Slaugytojas (pagal projektą „Integrali pagalba Šiaulių mieste“)	2	1	1	-
16.	Slaugytojo padėjėjas (pagal projektą „Integrali pagalba Šiaulių mieste“)	10	-	8	100%
17.	Socialinio darbuotojo padėjėjas, teikiantis dienos socialinę globą asmens namuose (pagal projektą „Integrali pagalba Šiaulių mieste“)	4	5	17	71 %
18.	Socialinius mokslus (socialinis darbas) aukštosiose mokyklose studijuoja	5	9	7	-22 proc.
	Iš viso:	73	63	109	42 proc.

Per 2017 metus reikiamą kvalifikacinių valandų kiekį išklause, pateikė dokumentus ir atestavosi 9 (iš 35) Socialinių paslaugų centro socialiniai darbuotojai, iš jų: 7 gavo vyresniojo socialinio darbuotojo kvalifikaciją, o 1- socialinio darbuotojo kvalifikaciją. Iš viso per 2015 – 2017 m. atestavosi 30 socialinių darbuotojų.

2015 m. veiklos plano įgyvendinime dalyvavo 128 darbuotojai, iš kurių 32 darbuotojai (25 %) turi aukštąjį universitetinį išsilavinimą, 23 darbuotojai (18 %) aukštąjį neuniversitetinį išsilavinimą, 18 darbuotojų (14 %) aukštesnįjį, 30 darbuotojų (23 %) profesinį išsilavinimą, 24 darbuotojai (19 %) vidurinį ir 1 darbuotojas (1 %) pagrindinį išsilavinimą.

2016 m. veiklos plane dalyvavo 141 darbuotojas iš kurių 34 darbuotojai (24 %) turi aukštąjį universitetinį išsilavinimą, 27 darbuotojai (19 %) aukštąjį neuniversitetinį išsilavinimą, 23 darbuotojai (16 %) aukštesnįjį, 32 darbuotojai (23 %) profesinį išsilavinimą, 24 darbuotojai (22 %) vidurinį ir 1 darbuotojas (1 %) pagrindinį išsilavinimą.

2017 m. veiklos plane dalyvavo 140 darbuotojas iš kurių 34 darbuotojai (24 %) turi aukštąjį universitetinį išsilavinimą, 27 darbuotojai (19 %) aukštąjį neuniversitetinį išsilavinimą, 23 darbuotojai (16 %) aukštesnįjį, 32 darbuotojai (23 %) profesinį išsilavinimą, 24 darbuotojai (22 %) vidurinį ir 1 darbuotojas (1 %) pagrindinį išsilavinimą.

3 lentelė

Darbuotojų išsilavinimo pokyčiai

Išsilavinimas	2015 metais darbuotojų skaičius	Išsilavinimas %	2016 metais darbuotojų skaičius	Išsilavinimas %	2017 metais darbuotojų skaičius	Išsilavinimas %
Aukštasis universitetinis	32	25 %	34	24 %	36	26 %
Aukštasis neuniversitetinis	23	18 %	27	19 %	27	19 %
Aukštesnysis	18	14 %	23	16 %	22	16 %
Profesinis	28	23 %	32	23 %	30	21 %
Vidurinis	24	19 %	24	17 %	23	16 %
Pagrindinis	1	1 %	1	1%	2	1 %
Iš viso:	126	100 %	141	100%	140	100%

4 lentelė

Įstaigos veiklos finansavimas

tūkst. Eur

Lėšos	2015 m. gauta asignavimų	2016m. gauta asignavimų	2017 m. gauta asignavimų	Pokytis lyginant su 2016 m.
Savivaldybės lėšos	559,6	731,4	707,7	-3%
Valstybės lėšos	126,3	155,9	163,7	5%
Specialioji programa	60,0	75,0	75,0	-
Vidutinis darbuotojų darbo užmokestis	396,6	488,0	554,0	12%
Iš viso:	1 142,5	1 450,3	1 500,4	3%

5 lentelė

Informacija apie įstaigos valdomą turtą patikėjimo teise
2016-12-31

tūkst. Eur

Eil. Nr.	Įstaigos pavadinimas	Patalpų, pastatų, statinių adresas ir plotas (kv. m.)	Turto sąskaita	Pavadinimas	Įsigijimo vertė, įskaitant pasikeitimus (remontas, rekonstrukcija), tūkst. Eur	Likutinė vertė 2017 m. gruodžio 31 d. būklei, tūkst. Eur
1.	Šiaulių miesto savivaldybės socialinių paslaugų centras	Tilžės g. 63 b, Šiauliai 885,93 kv. m	1202201	Šiaulių miesto savivaldybės socialinių paslaugų centro pastatas	249,2	173,1
2.		Pakruojo g. 41 2960,91 kv. m	1202101	Gyvenamasis pastatas	1750,8	1301,1
4.		Stoties g. 9c, Šiauliai 274,62 kv. m	1202201	Garažas mūrinis, 4-rių įvažiavimų	72,8	56,5
5.		Stoties g. 9c, Šiauliai 1032,66 kv. m	1202201	Pastatas mūrinis, 2-jų aukštų	227,5	92,2
Iš viso:					1622,9	1622,9

II. DOKUMENTŲ VALDYMAS

Veiklos įsakymai

2016 m. buvo parengti 187 direktoriaus įsakymai personalo klausimais ir 56 direktoriaus įsakymai veiklos klausimais.

2017 m. buvo parengti 180 direktoriaus įsakymai personalo klausimais ir 150 direktoriaus įsakymai veiklos klausimais.

Lyginant 2017 m. su 2016 m. parengtų direktoriaus įsakymų personalo klausimais sumažėjo 4 %, o direktoriaus įsakymų veiklos klausimais padidėjo 63 %.

Gauti, siunčiami dokumentai, sutartys

2016 m. užregistruota 838 gautų dokumentų, prašymų ir išsiųsta 757 dokumentai, sudarytos 48 sutartys su įvairias paslaugas teikiančiomis įmonėmis, bendradarbiaujančiomis organizacijomis, patalpas nuomojančiomis organizacijomis.

2017 m. užregistruota 995 gautų dokumentų, prašymų ir išsiųsta 995 dokumentai, sudarytos 33 sutartys su įvairias paslaugas teikiančiomis įmonėmis, bendradarbiaujančiomis organizacijomis, patalpas nuomojančiomis organizacijomis.

Lyginant 2017 m. su 2016 m. gautų dokumentų skaičius padidėjo 16 %, o išsiųstų dokumentų 24 %.

Viešieji pirkimai

Viešieji pirkimai Šiaulių miesto savivaldybės socialinių paslaugų centre vykdomi vadovaujantis aktualiomis teisės aktų redakcijomis, reglamentuojančiomis viešuosius pirkimus. Centre yra patvirtintos supaprastintų viešųjų pirkimų taisyklės. Jos paskelbtos Centrinėje viešųjų pirkimų informacinėje sistemoje (CPV IS).

Priešgaisrinė sauga, darbų sauga

Priešgaisrinė ir darbų sauga vykdomos vadovaujantis LR įstatymais. Centre yra patvirtintos darbuotojų saugos ir sveikatos instrukcijos, priešgaisrinės saugos instrukcijos, instrukcija darbuotojams, dirbantiems su socialinės rizikos asmenimis, priklausomybes turinčiais asmenimis, psichikos sutrikimų turinčiais asmenimis, socialinės rizikos šeimomis. Darbuotojams praversti darbo saugos mokymai. Siekiant užtikrinti apsaugą nuo infekcinių ligų, darbuotojams išduodamos vienkartinės pirštinės ir dezinfekciniai skysčiai.

III. PASLAUGŲ TEIKIMO RODIKLIAI

6 lentelė

1. Bendrosios socialinės paslaugos:

Eil. Nr.	Paslaugų rūšys	Paslaugų gavėjų skaičius 2015 m.	Paslaugų gavėjų skaičius 2016 m.	Paslaugų gavėjų skaičius 2017 m.	Pokyčiai % 2016 m./2017m.	Suteiktų paslaugų skaičius 2015 m.	Suteiktų paslaugų skaičius 2016 m.	Suteiktų paslaugų skaičius 2017 m.	Pokyčiai % 2016 m./2017m.
1.	Informavimas	1331	1 984	3 084	36 %	2202	2 988	4 426	33 %
2.	Konsultavimas	602	1 493	2 371	37 %	1324	2 258	2 858	21 %
3.	Tarpininkavimas ir atstovavimas	-	-	407	-	-	-	1013	-
4.	Maitinimo organizavimas (su Socialinių paslaugų teikimo komisijos nukreipimais)	470	637	715	11%	14 442	13 442	14 972	10%
5.	Aprūpinimas būtiniaisiais drabužiais ir avalyne	878	1 376	1 859	26%	2 075	1 918	2 034	6%
6.	Transporto organizavimas	283	285	150	-47%	1 713	1 545	1 193	-23%
7.	Sociokultūrinės paslaugos: - užsiėmimai grupėse; - užsiėmimai sporto salėje; - biliardas; - dailės terapija; - rankdarbių užsiėmimai; - mezgimo užsiėmimai; - dainavimo užsiėmimai; - meninio odos apipavidalinimo užsiėmimai; - keramikos užsiėmimai; - karoliukų vėrimo užsiėmimai, renginiai, išvykos.	68	176	235	25%	8 987	9 632	12 322	22 %
8.	Asmeninės higienos ir sveikatos priežiūros paslaugų organizavimas	456	501	565	11 %	2 535	2 184	2166	-1 %

9.	Neįgaliųjų aprūpinimas techninės pagalbos priemonėmis	1 092	1 265	1 134	-10 %	2 265	2 458	2 481	1 %
10.	Maitinimo organizavimas (be Socialinių paslaugų teikimo komisijos nukreipimų)	960	985	960	-3 %	20 160	20 160	20 160	-
11.	Vaikų dienos užimtumo grupė	20	23	23	-	8 840	8 786	10 300	15 %
12.	Kitos bendrosios socialinės paslaugos (psichologo paslaugos, studentų praktika)	161	231	318	27 %	3 235	3 113	4 252	27 %
	Iš viso bendrosios paslaugos:	6 321	8 956	11 821	24 %	67 778	68 484	78 177	12 %

7 lentelė

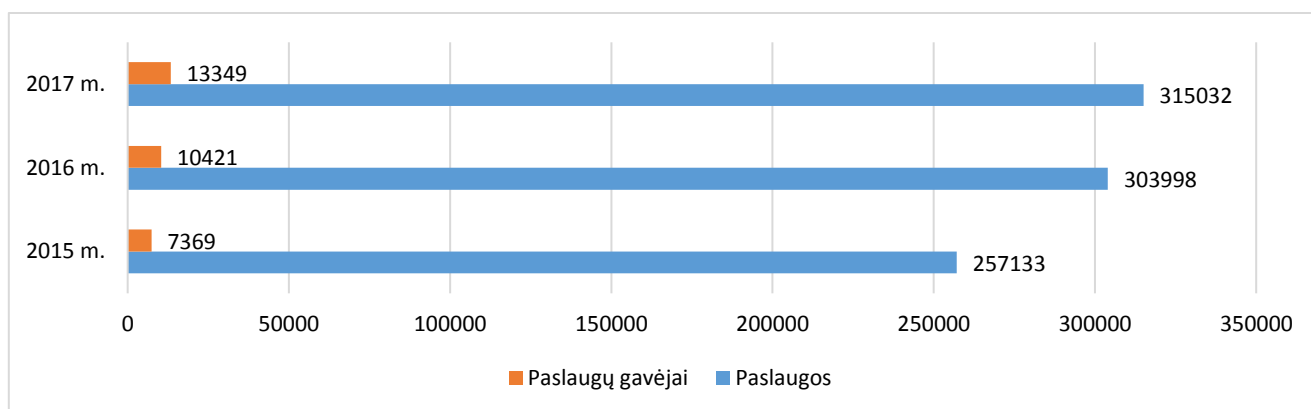
2. Specialiosios socialinės paslaugos:

Eil. Nr.	Paslaugos	Paslaugų gavėjų skaičius 2015 m.	Paslaugų gavėjų skaičius 2016 m.	Paslaugų gavėjų skaičius 2017 m.	Pokyčiai % 2016 m./2017m.	Suteiktų paslaugų skaičius 2015 m.	Suteiktų paslaugų skaičius 2016 m.	Suteiktų paslaugų skaičius 2017 m.	Pokyčiai % 2016 m./2017m.
1.	Pagalba į namus	251	268	284	6 %	33 482	39 517	44 436	11%
2.	Socialinių įgūdžių ugdymas ir palaikymas (socialinė priežiūra socialinės rizikos šeimoms)	284 šeimos	270 šeimos	279 šeimos	3 %	24 140	28 805	28 593	-1 %
3.	GIMK (Globėjų (rūpintojų) ir tėvių mokymas ir konsultavimas	-	458	466	2 %	-	458	582	21%
4.	Dienos socialinė globa asmens namuose	66	61	53	-13 %	116 983	147 958	135 758	-8%
5.	Apgyvandinimas namuose	188	165	168	2%	11 427	15 390	18 080	15 %
6.	Krizių centro paslauga	39	36	31	-14%	95	75	93	19 %
7.	Laikinas apnakvandinimas	220	207	247	16 %	3 228	3 311	9 313	64 %

Iš viso:	1 048	1 465	1 528	4 %	189 355	235 514	236 855	1 %
Iš viso: (bendrosios ir specialiosios paslaugos)	7 369	10 421	13 349	22 %	257 133	303 998	315 032	4 %

IV. 2017 METŲ REZULTATŲ APIBENDRINIMAS

Per ataskaitinį laikotarpį Šiaulių miesto savivaldybės socialinių paslaugų centre buvo suteiktos **315 032** paslaugos **13 349** paslaugų gavėjams. Lyginant su **2016 m.**, paslaugų gavėjų skaičius padidėjo **45 proc.**, o lyginant **2016 m.** - išaugo **22 proc.**, o suteiktų paslaugų skaičius 4 proc. 2015 m. vienam paslaugų gavėjui teko 35 paslaugos, 2016 m. – 29 paslaugos, 2017 m. – 24 paslaugos.



2. pav. Socialinių paslaugų centro klientų ir jiems suteiktų paslaugų rodikliai

1. Informavimo ir konsultavimo paslaugos Centre yra teikiamos nuolat. Per 2017 metus 3084 paslaugų gavėjams buvo suteiktos 4 426 informavimo paslaugos, o 2 371 Centro klientas gavo 2 858 konsultavimo paslaugas. Informacija apie Centro veiklą bei teikiamas paslaugas 2017 metais buvo platinama dalinant įstaigos lankstinukus, socialiniuose tinkluose bei Šiaulių miesto savivaldybės socialinių paslaugų centro internetiniame puslapyje www.siauliai.lt/spc.

Socialinių paslaugų centre yra teikiamos transporto organizavimo paslaugos asmenims, kurie dėl negalios, ligos ar senatvės turi judėjimo problemų ir dėl to ar dėl nepakankamų pajamų negali naudotis visuomeniniu transportu. Per 2017 metus buvo suteiktos 1 193 transporto organizavimo paslaugos 150 paslaugų gavėjų. Lyginant su 2016 metais, transporto organizavimo paslaugų skaičius sumažėjo 23 proc., o paslaugų gavėjų skaičius 47 proc. 2016 m. vienam paslaugų gavėjui teko 5,42 paslaugos, o 2017 m. 7,95 paslaugos.

2. Paramos tarnyboje buvo teikiamos paslaugos sunkiai materialiai gyvenantiems, socialiai remtiniams bendruomenės nariams. Per 2017 metus 715 socialiai remtiniams asmenims buvo suteiktos 14 972 **maitinimo organizavimo paslaugos** (su Šiaulių miesto savivaldybės socialinių paslaugų centro Socialinių paslaugų teikimo komisijos nukreipimais).

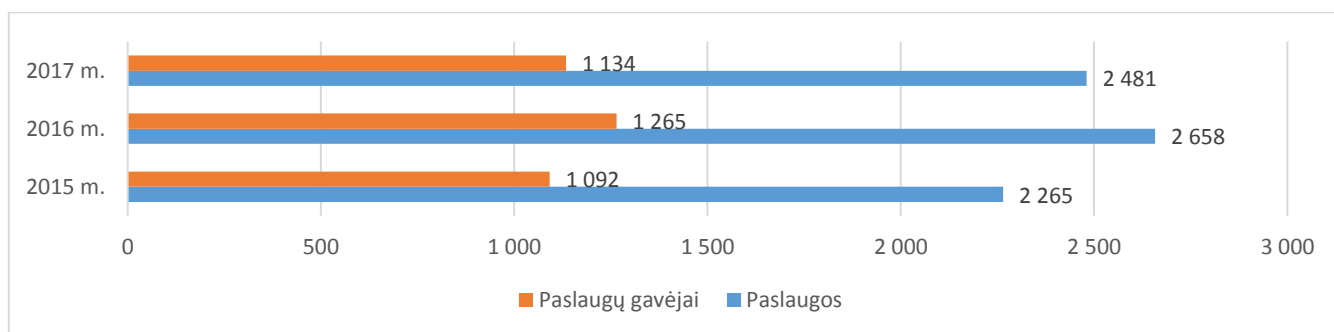
Maitinimo organizavimo paslaugos (be Šiaulių miesto savivaldybės socialinių paslaugų centro Socialinių paslaugų teikimo komisijos nukreipimų) buvo suteiktos 20 160 kartų 960 paslaugų gavėjams.

2017 metais Paramos tarnybos klientai buvo aprūpinami būtiniausiais drabužiais ir avalyne. Per 2017 metus 1 859 paslaugų gavėjams buvo suteikta 2 034 paslaugų. Lyginant su 2016 m., šių paslaugų padidėjo 6 proc., o paslaugų gavėjų skaičius padidėjo net 26 proc.

2017 m. **asmens higienos ir sveikatos priežiūros paslaugomis** naudojosi 565 asmenys, kuriems buvo suteiktos 2 166 paslaugos. Lyginant su 2016 m., šių paslaugų gavėjų skaičius padidėjo 11 proc., o

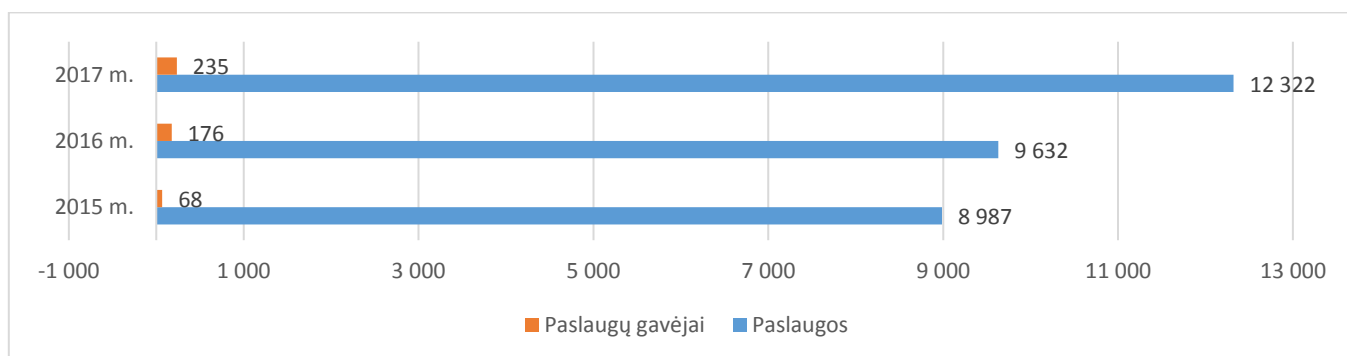
suteiktų paslaugų skaičius sumažėjo 1 proc. 2016 m. vienam paslaugų gavėjui teko 4,35 paslaugų, o 2017 m. vienam paslaugų gavėjui teko 3,83 paslaugos.

3. Socialinių paslaugų centras ir toliau vykdė neįgaliųjų ir pensininkų aprūpinimą techninės pagalbos priemonėmis. Per 2017 m. buvo suteiktos 2 481 **aprūpinimo techninės pagalbos priemonėmis** paslaugos 1 134 paslaugų gavėjams. Lyginant su 2015 m. paslaugų gavėjų skaičius padidėjo 4 proc., o suteiktų paslaugų skaičius 9 proc. Lyginant su 2016 m. paslaugų gavėjų skaičius sumažėjo 11 proc., o suteiktų paslaugų skaičius padidėjo 1 proc. 2015 m. vienam paslaugų gavėjui teko 2,0 paslaugos, 2016 m. – 1,94 paslaugos, o 2017 m. – 2,18 paslaugų.



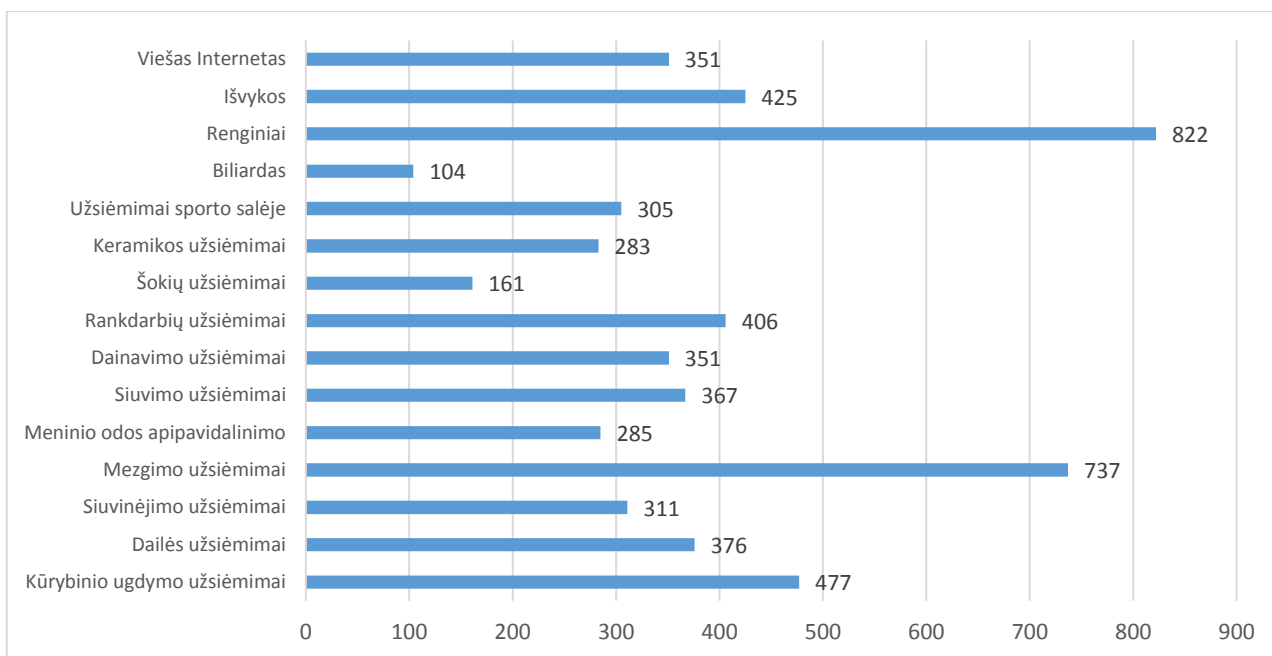
3. pav. Neįgaliųjų ir pensininkų aprūpinimas techninės pagalbos priemonėmis

4. Dienos užimtumo grupėse per 2017 metus buvo suteiktos 12 322 **sociokultūrinės paslaugos** 235 paslaugų gavėjams. Lyginant su 2016 m., paslaugų gavėjų skaičius padidėjo 25 proc., o suteiktų paslaugų skaičius 22 proc. Paslaugų gavėjų padidėjimą įtakojo Socialinių paslaugų centro tarnybose rengiami sociokultūriniai renginiai, kuriuose dalyvauja ne tik klientai, bet ir jų šeimos nariai.



4. pav. Dienos užimtumo grupių klientų ir jiems suteiktų paslaugų rodikliai

Per 2017 metus Dienos užimtumo grupėse vyko kūrybinio ugdymo, dailės, siuvinėjimo, mezgimo, meninio odos apipavidalinimo, siuvimo, dainavimo, rankdarbių, keramikos, šokių užsiėmimai. Klientai turėjo galimybę lankyti užsiėmimus Centro sporto salėje, naudotis kompiuteriais bei viešuoju internetu, žaisti biliardą. Klientams buvo teikiamos informavimo, konsultavimo paslaugos, psichologo konsultacijos.



5. pav. Dienos užimtumo grupių klientams suteiktų sociokultūrinių paslaugų rodikliai

Per 2017 metus Šiaulių miesto savivaldybės socialinių paslaugų centro dienos užimtumo grupėse buvo suorganizuotos 73 išvykos, 28 renginiai, 1 čempionatas, 6 viktorinos. Lyginant su 2016 m. išvykų padaugėjo 16 proc., renginių – 79 proc., čempionatų ir viktorinų skaičius kito nežymiai.

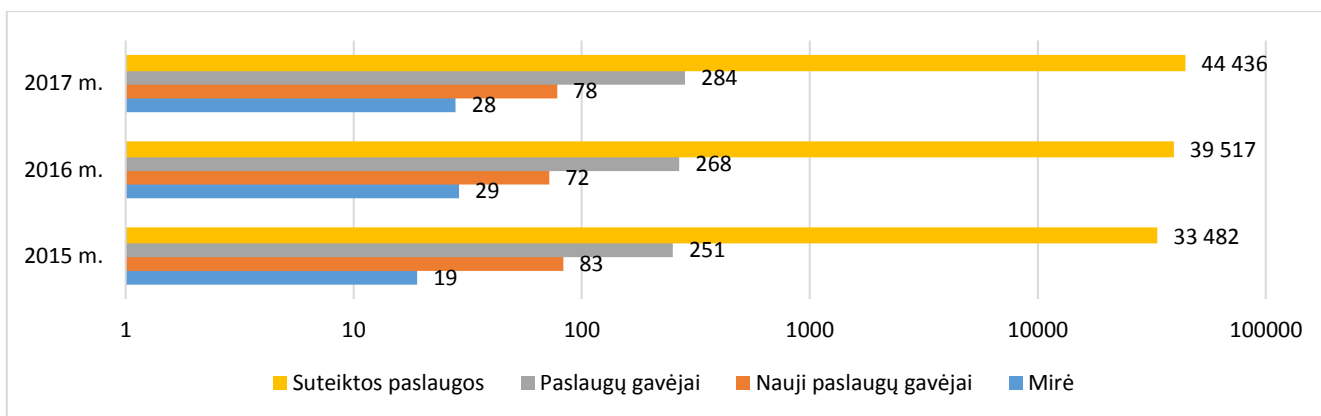
Ebru Menas/Ebru Art studijoje mūsų lankytojai pradėjo lankyti pirmuosius projekto „2017-2018 m. Universaliosios prevencinės programos „Ebru“ tapymo ant vandens užsiėmimus. „Ebru Art“ studija - tai pirmoji ir vienintelė įstaiga Lietuvoje, Respublikiniu mastu vykdanči švietėjišką, socialinę, edukacinę, kultūrinę, terapinę ir reabilitacinę veiklą naudojant unikalią techniką – tapymą ant vandens natūraliomis, žmogaus sveikatai saugiomis priemonėmis. Šios programos metu lavinami gebėjimai atsipalaiduoti/susikoncentruoti, mokomasi būti "čia ir dabar", atskleidžiami dalyvių meniniai pojūčiai/kūrybiškumas, diskutuojama apie tarpusavio santykius, lavinami socialiniai, bendravimo įgūdžiai, dalyviai supažindinami su Ebru meno ištakomis, ypatybėmis, technikos subtilybėmis.

2017 m. vyko bendradarbiavimas su Liolių socialinės globos namų specialistais, klientais, Aukštelkės socialinės globos namų specialistais, klientais, Dainų sveikatos priežiūros psichikos centro specialistais, Profesinio rengimo centru, Darbo rinkos mokymo centru, Šiaulių Dainų progimnazija, Šiaulių Simono Daukanto gimnazija bei Šiaulių universiteto, Šiaulių valstybinės kolegijos dėstytojais, studentais.

5. Pagalbos į namus tarnyba

2017 m. metais **pagalbos namuose paslaugomis** naudojosi 284 klientai, kuriems suteiktos 44 436 paslaugų. Per 2017 metų laikotarpį užregistruoti 78 nauji klientai. Dėl įvairių priežasčių paslaugų atsisakė 37 klientas, iš kurių 10 klientai pradėjo naudotis Centro teikiamomis dienos socialinės slaugos ir globos paslaugomis asmens namuose, 7 klientai dėl pablogėjusios sveikatos apgyvendinti globos namuose. Likusiais 20 paslaugų gavėjais rūpintis pažadėjo vaikai ar globėjai.

2017 metų eigoje mirė 28 klientai. Lyginant su 2016 m., suteiktų paslaugų skaičius padidėjo 11 proc., klientų – 6 proc. Vienam klientui per 2016 metus vidutiniškai suteiktos 147 paslaugos o per 2017 m. – 156.



6. pav. Pagalbos į namus tarnybos klientų ir jiems suteiktų paslaugų rodikliai

6. Dienos socialinės globos ir slaugos paslaugomis per 2017 metus pagal projektą „**Integrali pagalba Šiaulių mieste**“ Nr. 08.4.1-ESFA-V-01-0015 naudojosi 53 asmenys, kuriems buvo suteiktos 135 758 paslaugos. Naujai kreipėsi 11 klientų, 9 klientų mirė, 1 asmuo atsisakė paslaugų, 1 klientė patalpinta į Socialinės globos namus. Lyginant su 2016 m., suteiktų paslaugų skaičius sumažėjo 8 proc., o klientų skaičius sumažėjo 13 proc. Vienam klientui per 2015 m. vidutiniškai suteiktos 1772 paslaugos, 2016 m. - 2 425 paslaugos, 2017 m. – 2 561.

Gyvendami savo namuose senyvo amžiaus žmonės ar neįgalieji jaučiasi geriau, o gaudami integralią pagalbą, jų artimieji gali dirbti nebijodami, kad nebus kam prižiūrėti sunkiai sergančių šeimos narių. Šiuos paslaugos plėtra yra aktuali ne tik paslaugos gavėjams neįgaliesiems ir senyvo amžiaus asmenims, bet ir jų artimiesiems.

7. Socialinės priežiūros socialinės rizikos šeimoms tarnyba

Socialinės rizikos šeimų skaičius per 2017 metus kito, nes vienos šeimos įrašomos į apskaitą (84 šeimos), kitos iš jos išbraukiamos (29 šeimos), tuo pačiu keitėsi ir vaikų skaičius. Metų pradžioje tarnyba dirbo su 204 socialinės rizikos šeimomis, o metų gale jų jau buvo 191. Šeimų skaičiaus mažėjimą lėmė tai, kad 2017 m. kovo 6 d. iš Socialinių paslaugų centro Socialinės priežiūros socialinės rizikos šeimoms tarnybos „SOS vaikų kaimas“ perėmė 10 šeimų, o Šiaulių miesto savivaldybės vaikų globos namai 59 šeimas. Iš viso per 2017 metus „SOS vaikų kaimas“ ir Šiaulių miesto savivaldybės vaikų globos namai iš Socialinių paslaugų centro Socialinės priežiūros socialinės rizikos šeimoms tarnybos perėmė 69 socialinės rizikos šeimas.

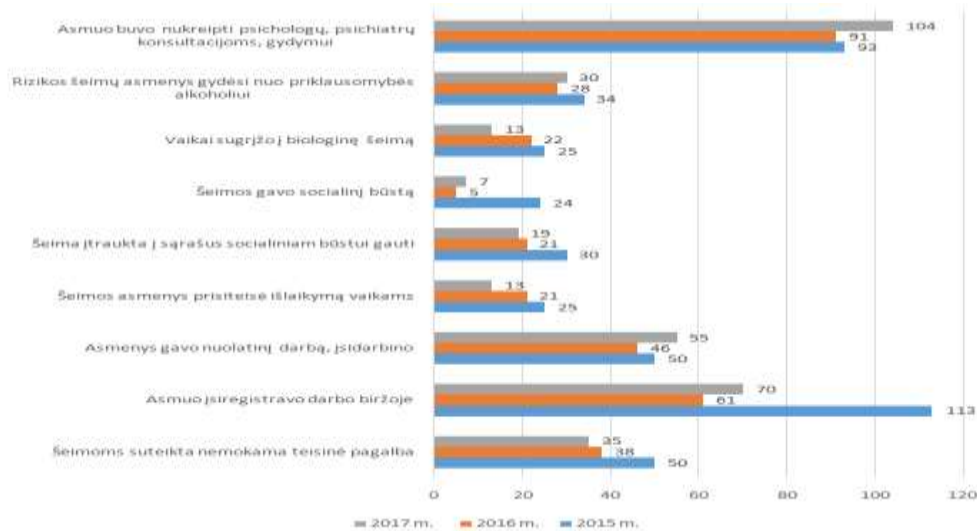
Vaikų iki 18 metų skaičius socialinės rizikos šeimose kito nuo 382 iki 349. Taip pat socialiniams darbuotojams teko atlikti didelį prevencinį darbą su 59 socialinių problemų turinčiomis šeimomis (signalinės šeimos) tam, kad jos galėtų sėkmingai savarankiškai funkcionuoti ir nepatektų į socialinės rizikos šeimų, auginančių vaikus, apskaitą.

Per 2017 metus socialiniai darbuotojai 279 socialinės rizikos šeimoms suteikė 28 593 paslaugas t. y. 1 proc. paslaugų mažiau nei 2016 metais. Lyginant paslaugų gavėjų skaičių, tai socialinės rizikos šeimų skaičius 2017 m. padidėjo 3 proc.

Socialinės priežiūros socialinės rizikos šeimoms tarnyboje klientams pakankamai dažnai suteikiamos vienos iš pagrindinių ir reikalingiausių paslaugų – informacija apie socialinę pagalbą bei tarpininkavimas ir atstovavimas tarp socialinių sistemų, tarp kliento šeimos narių, medikų, teisininkų ir kt., todėl galime kartu pasidžiaugti 2017 m. pasiektais teigiamais rezultatais:

- 35 šeimoms suteikta nemokama teisinė pagalba;
- 70 asmuo įsiregistravo darbo biržoje;
- 55 asmenys gavo nuolatinį darbą, įsidarbino;
- 13 šeimos asmenys prisiteisė išlaikymą vaikams;
- 19 šeima įtraukta į sąrašus socialiniam būstui gauti;
- 7 šeimos gavo socialinį būstą;

- 13 vaikai sugrįžo į biologinę šeimą;
- 30 rizikos šeimų asmenys gydėsi nuo priklausomybės alkoholiui;
- 104 asmuo buvo nukreipti psichologų, psichiatrų konsultacijoms, gydymui.



7. pav. Socialinės priežiūros socialinės rizikos šeimoms tarnybos pasiekti rezultatai

Nuo 2017 m. vasario 1 d. iki 2017 m. kovo 1 d. Socialinės priežiūros socialinės rizikos šeimoms tarnyboje, vyko „Pozityvios tėvystės“ mokymai tėvams, kuriuose dalyvavo 20 klientų. „Pozityvios tėvystės“ mokymų metu buvo pateikiama pagrindinė informacija, skirta padėti tėvams kurti stipresnius santykius su savo vaikais.

Siekiant užkirsti kelią smurtui artimoje aplinkoje, Šiaulių apygardos probacijos tarnybos Probacijos skyriaus vyresnieji inspektoriai kartu su Šiaulių apskrities VPK Šiaulių miesto ir rajono PK pareigūnais bei Šiaulių miesto savivaldybės socialinių paslaugų centro socialiniais darbuotojais 2017 m. kovo 8 – 9 d. ir 2017 m. lapkričio mėn. vykdė bendrą prevencinę priemonę „16 dienų be smurto prieš moteris“. Priemonei vykdyti pasirinkta Šiaulių miesto ir rajono teritorija. Šiaulių mieste, prevencinių priemonių metu, buvo aplankytos **37** socialinės rizikos šeimos. Priemonės metu patikrinta ar tėvai tinkamai naudoja savo valdžią auklėdami vaikus, ar sudaro palankias sąlygas pilnaverčiam vaikų vystymuisi, ar vaikai auga sveikoje ir saugioje aplinkoje, ar prieš juos nėra naudojamas smurtas. Apsilankymų šeimose metu, pareigūnai kalbėjosi su šeimų nariais apie tinkamą vaikų priežiūrą, priminė atsakomybę už smurto naudojimą prieš vaikus, sugyventinį, sutuoktinį. Aiškintos nesaikingo alkoholio vartojimo, mokyklos nelankymo pasekmės, kalbėta apie saugios ir sveikos aplinkos šeimose kūrimą, aptartos kitos aktualios temos, atsižvelgiant į kiekvienos šeimos poreikius. Daugelyje atvejų šeimos nariai noriai bendravo su pareigūnais.

2017 m. balandžio 7-8 dienomis Tarnybos socialiniai darbuotojai (savanoriškais pagrindais) dalyvavo „Maisto banko“ akcijoje.

8. Populiarinant globą šeimoje ir įvaikinimą, skatinant šeimas įvaikinti ir globoti, Šiaulių miesto savivaldybės socialinių paslaugų centre nuo 2016 m. vasario mėn. įsteigti du etatai GIMK (**Globėjų (rūpintojų) ir įtėvių mokymas ir konsultavimas**) atestuotų socialinių darbuotojų, teikiančių pagalbą globėjams (rūpintojams) ir įvaikintojams. Tai atrankos, konsultavimo bei mokymų organizavimo paslaugų teikimas, suteikiant žinių ir kompetencijų, reikalingų auginant globojamus (rūpinamus) ir įvaikintus vaikus. Šiaulių miesto vaikų globos namuose gyvena daug vaikų, kurie laukia pagalbos, tikisi rasti vietos globėjų ar įtėvių širdyse, jų namuose. Svarbu, kad šeimos, kurios ketina globoti ar įvaikinti, rastų tikrąjį pašaukimą – padėti labiausiai stokojantiems ir bejėgiams mūsų mažiesiems piliečiams.

2017 m. įvadinius GIMK mokymus baigė 21 asmuo (18 šeimų), iš jų: 21 asmuo (18 šeimų) norinčių globoti (rūpinti) vaiką (-us), norinčių įvaikinti nebuvo. Atestuoti socialiniai darbuotojai paruošė 17 asmenų (14 šeimų) išvadas apie asmenų pasirengimą globoti (rūpintis) vaiku.

Iš viso per 2017 m. 466 klientams buvo suteiktos 582 paslaugos.

Sukurtas paslaugų modelis suteikia vaikams galimybę augti šeimoje, o globėjams ir įtėviams - gauti kvalifikuotą pagalbą.

9. Laikino apgyvendinimo tarnyba

Laikino apgyvendinimo tarnyboje 2017 metais buvo suteikta 18 080 apgyvendinimo nakvynės namuose paslaugų 168 paslaugų gavėjams. Naujai registruoti 76 paslaugų gavėjai. Lyginant su 2016 metais, paslaugų gavėjų skaičius padidėjo 2 proc., o suteiktų paslaugų skaičius 15 proc.

2017 metais buvo suteiktos 9 313 laikino apnakvindinimo paslaugos 247 paslaugų gavėjams. Naujai registruoti 226 paslaugų gavėjai. Lyginant su 2016 metais, paslaugų gavėjų skaičius padidėjo 16 proc., o suteiktų paslaugų skaičius išaugo 64 proc.

10. Krizių centro paslaugas 2017 metais gavo 31 paslaugų gavėjas. Jiems buvo suteiktos 93 Krizių centro paslaugos. Lyginant su 2016 metais, paslaugų gavėjų skaičius sumažėjo 14 proc., o suteiktų paslaugų skaičius padidėjo 19 proc. 2015 m. vienam Krizių centro paslaugų gavėjui teko 2,43 paslaugos, 2016 m. – 2 paslaugos, 2017 m. – 3 paslaugos.

2017 metais 21 darbuotojas ir 14 savanorių dalyvavo akcijoje „Maisto bankas“. Per 2017 metus Laikino apgyvendinimo tarnyboje organizuoti 7 sociokultūriniai renginiai.

V. VYKDYTI PROJEKTAI

2017 metais Socialinių paslaugų centre buvo vykdomi projektai:

➤ **„Integrali pagalba Šiaulių mieste“ Nr. 08.4.1-ESFA-V-01-0015.** Tai visuma paslaugų, kuriomis asmeniui teikiama kompleksinė, nuolatinės specialistų priežiūros reikalaujanti pagalba dienos metu asmens namuose. Projekto tikslas – sukurti ir plėtoti kokybišką integralią pagalbą (socialinės globos ir slaugos) namuose asmenims su negalia, senyvo amžiaus asmenims bei konsultacinę pagalbą šeimos nariams, siekiant padėti suaugusiems šeimos nariams, prižiūrintiems savo artimuosius, derinti šeimos ir darbo įsipareigojimus, įtraukiant bendruomenę bei savanorius.

➤ **„Globėjų ir įtėvių paieška, rengimas, atranka, konsultavimas ir pagalbos jiems teikimas Šiaulių mieste ir rajone“.** Tai atrankos, konsultavimo bei mokymų organizavimo paslaugų teikimas suteikiant žinių ir kompetencijų, reikalingų auginant globojamus (rūpinamus) ir įvaikintus vaikus. Šiaulių miesto vaikų globos namuose gyvena daug vaikų, kurie laukia pagalbos, tikisi rasti vietos globėjų ar įtėvių širdyse, jų namuose. Svarbu, kad šeimos, kurios ketina globoti ar įvaikinti, rastų tikrąjį pašaukimą – padėti labiausiai stokojantiems ir bejėgiams mūsų mažiesiems piliečiams. Sukurtas paslaugų modelis suteikia vaikams galimybę augti šeimoje, o globėjams ir įtėviams gauti kvalifikuotą pagalbą.

➤ **„Didelę grėsmę bendruomenei turinčių infekcinių susirgimų profilaktika (didelę grėsmę bendruomenei turinčių socialinės rizikos grupės asmenų infekcinių susirgimų profilaktika, asmens higienos paslaugos ir pirmoji pagalba socialinės rizikos grupės bei socialiai remtiniams asmenims).** Projekto tikslas teikti pirmąją pagalbą ir asmens higienos paslaugas socialinės rizikos grupės bei socialiai remtiniams asmenims, kontroliuoti didelę grėsmę bendruomenei turinčių infekcinių susirgimų plitimą. Projekto vykdymo metu, buvo padedama socialinės rizikos grupės asmenims bei socialiai remtiniams asmenims gauti minimalias asmens higienos ir pirmosios pagalbos paslaugas, mažinamas užkrečiamųjų ligų plitimas visuomenėje, didinamas socialinių ir sveikatos priežiūros paslaugų prieinamumas labiausiai pažeidžiamoms gyventojų grupėms.

➤ **„Dienos užimtumo grupė vaikams iš probleminių šeimų“.** Projekto tikslas - užtikrinti saugią bei sveiką ugdymo ir socializacijos aplinką vaikams ir jų šeimoms, teikiant visavertę pedagoginę, psichologinę, socialinę pagalbą visai šeimai ir stiprinant šeimą, kaip pirminę ir svarbiausią vaiko

asmenybės formavimosi aplinką. Projekte dalyvavo **23** mokyklinio amžiaus vaikai, augantys socialinės rizikos, socialiai remtinose šeimose.

➤ Projekto „**Vaikų svajonės**“ tikslas įgyvendinti sudėtingomis socialinėmis sąlygomis gyvenančių vaikų svajones bei padrašinti vaikus tikėti savo svajonėmis ir jų siekti. Projekto veikla yra pagrįsta savanoriškumo principu: visi jį organizuojantys žmonės, projekto partneriai ir savivaldybių socialiniai centrai, besirūpinantys šiais vaikais, projekte dalyvauja savanoriškai bei neatlygintinai, projekto įgyvendinimui aukodami savo asmeninį laiką ir kitus išteklius. Projektas „Vaikų svajonės“ – tai tarpininkas tarp Lietuvos savivaldybių socialinių darbuotojų, kurie rūpinasi socialinės rizikos šeimose augančiais vaikais, ir geros valios žmonių, kurie nori įgyvendinti šių vaikų svajones.

➤ Nuo 2014 metų Šiaulių miesto savivaldybės socialinių paslaugų centro Socialinės priežiūros socialinės rizikos šeimoms tarnybos socialinės darbuotojos, socialinės rizikos šeimos bei jose augantys vaikai dalyvauja projekte „Vaikų svajonės“. 2015 metais buvo išpildytos 228 vaikų, kurie auga Šiaulių miesto socialinės rizikos šeimose, svajonės, 2016 metais buvo išpildytos 267 svajonės, o 2017 metais – 226 svajonės.

➤ 2017 m. Šiaulių miesto savivaldybės socialinių paslaugų centras bendradarbiaujant su VšĮ „Sielos harmonija“ dalyvavo projekto „**Kūrybingos sielos**“ veiklose, kurios sudarė galimybę rizikos šeimų vaikams ir jų tėveliams kurti prasmingą laisvalaikį, rasti įdomius pomėgius, ir naujus draugus.

➤ Šiaulių miesto savivaldybės socialinių paslaugų centras 2017 m. kovo – gruodžio mėnesiais vykdė projektą „**Sveika gyveniena – sveikas žmogus**“. Projekto tikslas - skatinti Socialinių paslaugų centro Dienos užimtumo grupių lankytojus (neįgaliuosius ir senyvo amžiaus žmones) domėtis sveikatos stiprinimu, suteikiant jiems papildomas paslaugas, kurios pagerintų jų sveikatą ir formuotų ilgalaikius sveiko gyvenimo įgūdžius. Vykdamas projektą 43 Centro klientai turėjo galimybę lankyti mankštų vandenyje užsiėmimus Šiaulių sanatorinės mokyklos baseine, sveikatingumo klube „Impuls“, mokytis gaminti sveiką maistą, mankštintis Centro sporto salėje bei įgyti žinių apie sveiką gyvenimą.

➤ 2017 m. Šiaulių miesto savivaldybės socialinių paslaugų centras pateikė paraišką dėl dalyvavimo VšĮ Valakupių reabilitacijos centro vykdomame projekte „**Socialinių paslaugų kokybės gerinimas, taikant EQUASS kokybės sistemą**“. Europos socialinių paslaugų kokybės užtikrinimo sistema (EQUASS) yra Europos reabilitacijos platformos iniciatyva. Pagal EQUASS programas teikiamos visapusiškos paslaugos kokybės gerinimo, skatinimo, pripažinimo ir sertifikavimo srityse, kuriose laikomasi socialinėms paslaugoms Europoje keliamų kokybės reikalavimų. EQUASS iniciatyva siekiama socialinių paslaugų sektoriaus plėtros skatinant paslaugų teikėjus gerinti kokybę, nuolat tobulėti, mokytis ir vystytis, kad paslaugų vartotojams visoje Europoje būtų garantuotos kokybiškos paslaugos. Iš didelės gausybės paraiškų buvo atrinktos 20 pilotinių socialinių organizacijų, įstaigų, tarp jų ir Šiaulių miesto savivaldybės socialinių paslaugų centras, kurios nuo 2017 m. rugsėjo 11 d. dalyvauja minėtame projekte. EQUASS Assurance kokybės sistemos įdiegimui buvo pasirinkta Socialinių paslaugų centro Laikino apgyvendinimo tarnyba, kuri iki 2018 m. gruodžio 31 turi diegimo procesą pabaigti ir tinkamai pasiruošti išorės auditui.

VI. BENDRADARBIAVIMAS

11. Per 2017 metus buvo sudaryta 14 bendradarbiavimo sutarčių. Šiaulių miesto savivaldybės socialinių paslaugų centras bendradarbiavo su Šiaulių universitetu, Šiaulių valstybine kolegija, Šiaulių profesinio mokymo bei Šiaulių darbo rinkos centrais ir kt. socialiniais partneriais.

12. Socialinių paslaugų centro tarnybose 2017 metais praktiką atliko 61 studentai.

13. 2017 metais buvo sudarytos sutartys su 72 savanoriais.